

MYANMAR



PIB



54,2
millions de personnes
2023

66,8
milliards de dollars
2024

AGRICULTURE
22,5%
du PIB

Direction générale du Trésor



L'armée birmane dirige le pays depuis un coup d'État en 2021



2,5
milliards d'euros
2023

490 000
Militaires
2020

Sources : Banque Mondiale,

UNE INSTABILITÉ SANS FIN ?

Avec ses 135 groupes ethniques reconnus, le Myanmar (anciennement Birmanie) est confronté à des tensions persistantes. Certains groupes ethniques luttent depuis des années pour obtenir leur indépendance.

KNU Union nationale Karen

KNLA Armée de libération nationale Karen

KIA Armée de l'indépendance Kachin

ARSA Armée du salut des Rohingyas de l'Arakan

AA Armée d'Arakan

SSA Armée de l'Etat Shan

MNDA Armée de l'Alliance démocratique nationale du Myanmar

PRINCIPAUX CONFLITS ETHNIQUES

ARMÉE BIRMANE

VS

KNU
KNLA
KIA
AA
SSA
MNDA

? Ces groupes luttent pour un État indépendant ou plus d'autonomie et refusent le contrôle birman.



Depuis 1949, il y a toujours eu au moins un conflit en cours en Birmanie.

75 ans de conflits, soit l'un des plus long conflits civils du monde.

Cas à part : le génocide des Rohingyas



Depuis des décennies, les Rohingyas ont été victimes de violences ethniques et religieuses, des attaques par des groupes bouddhistes nationalistes et des forces de sécurité birmanes.



- ▶ Massacres
- ▶ Violences sexuelles
- ▶ Destruction de villages
- ▶ Exode massif



En 2017 est déclenchée une répression militaire brutale. L'ONU qualifie les événements de "nettoyage ethnique".

POURQUOI CES CONFLITS PERDURENT-ILS ?

Le nombre de groupes armés et d'acteurs dans ces conflits fluctuent et sont instables.

Les grandes puissances comme la Chine et la Russie soutiennent la junte, alors que les sanctions des Etats-Unis, UE sont inefficaces.

Les caractéristiques géographiques favorisent les conflits : ressources naturelles et terrain propice aux guérillas.

La situation au Myanmar montre que la remontée des faits identitaires dans un état multiethnique peut conduire à une guerre civile généralisée. Aujourd'hui, de nombreux pays pourraient se retrouver dans le même cas.

QUELLES CONSÉQUENCES ÉCONOMIQUES ?

Depuis 2020, le PIB du Myanmar a diminué de **9%**

Croissance de l'économie illicite, le Myanmar est le 1er producteur mondial d'opium et d'héroïne.

En 2024, l'inflation a atteint **25,4%**

Multiplication des centres birmanes d'escroquerie en ligne.

La situation est aggravée par l'arrêt de l'aide américaine, dont le pays était le 1er bénéficiaire.

ÉTAT DES LIEUX

Depuis le **coup d'État militaire en 2021** contre la dirigeante Aung San Suu Kyi, les conflits sont intenses entre l'armée birmane et les différents groupes ethniques.

Plus de **3,5 millions de personnes** sont déplacées au Myanmar à cause du conflit, qui a causé une grave crise humanitaire.

En mars 2024, le chef de la junte a annoncé des élections prévues en 2026, les premières depuis le coup d'État de 2021 : faute d'opposition, certains experts pensent qu'il s'agit d'une mise en scène.



La **répression contre les opposants** est violente, et vaut au Myanmar d'être attaqué par de nombreux acteurs humanitaires.



La **résistance armée** est puissante: aujourd'hui, la junte au pouvoir ne contrôle plus qu'un tiers des municipalités du pays.



Plus de **15 millions d'habitants** du pays, sur un total de 54 millions, ne sont pas en mesure de subvenir à leurs **besoins alimentaires** quotidiens.



Le Myanmar est vulnérable face aux nombreuses **catastrophes naturelles** qui surviennent sur son territoire.

La Russie, partenaire stratégique de la junte



En mars 2024, les deux pays ont signé un accord de construction d'une centrale nucléaire Russe en Birmanie.



90% du pétrole arrivant sur le marché birman, en 2024, venait de Russie.



1ER fournisseur d'armes de la Birmanie.



6 éléphants de la Birmanie ont été offerts au cirque de Moscou en signe d'amitié russo-birmane.

Depuis le coup d'Etat en 2021, les Russes ont fourni au régime **plusieurs centaines de millions de dollars** de matériel militaire, comme des hélicoptères de combat, des chasseurs, des blindés, de l'artillerie et d'autres équipements.

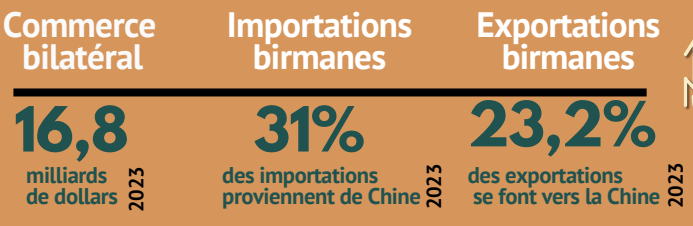
- ▶ L'alliance des deux pays aide à réduire l'impact de leurs sanctions économiques.
- ▶ En 2023, la Banque de Russie et la Banque centrale du Myanmar ont renforcé leur coopération en mettant en place une infrastructure financière et transactionnelle bilatérale indépendante.
- ▶ Le soutien politique et militaire à la junte offre une porte d'entrée stratégique en Asie du Sud-Est, une région où la Russie cherche à contrer les influences américaines et chinoises.

La Chine, premier partenaire économique



Projet de Kyaukpyu : nouvelles routes de la soie et du corridor économique Chine - Birmanie

Cette initiative vise à créer un port en eau profonde, des oléoducs et gazoducs, ainsi qu'une liaison ferroviaire qui devrait relier Kunming, dans le Yunan et offrir à la Chine un accès direct à l'océan Indien.



Les travailleurs chinois sur ces infrastructures ont été évacués en raison de l'insécurité locale croissante. Kyaukpyu a été identifié comme une zone à protéger en priorité.



A l'été 2024, le gouvernement chinois a proposé au chef de la junte birmane d'établir une coentreprise de sécurité pour protéger les intérêts et les citoyens chinois.



Toutefois, la Chine reste prudent et aucun investissement notable n'a été effectué depuis le coup d'Etat en 2021.

Mesures et sanctions depuis le coup d'état

ONU

- 2021** Résolution de l'Assemblée générale demandant l'arrêt des livraisons d'armes à la Birmanie.
- 2022** Le Conseil de sécurité a adopté une résolution demandant la fin des violences et la libération des prisonniers politiques en Birmanie.

ASEAN

- 2022** Simple adoption d'une résolution de principe, appelant à la fin de la violence ainsi qu'à l'ouverture d'un dialogue constructif entre toutes les parties. Un envoyé spécial de l'ASEAN vient sur place.

UNION EUROPÉENNE

- 2021** Sanctions économiques et gel des avoirs des responsables du coup d'Etat militaire.
- 2024** Prolongation des sanctions contre les responsables militaires et entités économiques soutenant la junte.

Mesures des États-Unis depuis le coup d'Etat



- ▶ Suspension de l'aide étrangère directe au gouvernement birman.
- ▶ Suspension des engagements commerciaux avec la Birmanie dans le cadre de l'Accord-cadre sur le commerce et l'investissement.
- ▶ Interdiction aux personnes américaines de fournir des services financiers à Myanma Oil and Gas Enterprise.
- ▶ Sanction du Ministère de la Défense birman et des institutions financières contrôlées par le régime.

Mesures des États-Unis depuis l'arrivée de Trump



En 2025, le président Donald Trump décide de geler les programmes d'aide étrangère des États-Unis. Les programmes de l'USAID, représentant plusieurs millions de dollars, soutiennent la santé, les droits humains, la démocratie, la gouvernance et les médias indépendants.



Cette approche pourrait renforcer l'influence grandissante de la Chine au Myanmar et rapprocher davantage le pays de Pékin.